

# راهنمای استفاده از آموزش مجازی موسسه آموزش عالی علامه دهخدا

## معرفی سیستم:

سیستم مدیریت آموزش بستری نرم افزاری است که آموزش دهنده و آموزش گیرنده را به یکدیگر پیوند داده و فعالیت دوره های آموزش الکترونیکی را مدیریت، ثبت و پیگیری می کند. به عبارت دیگر روند آموزش و یادگیری را به طور خودکار مدیریت می کند و فراگیران را قادر می سازد که به همکاری و مشارکت با فراگیران هم تراز خود بپردازند.

## فهرست مطالب

<u>صفحه</u>	<u>عنوان</u>
۵.....	۱- ورود به سیستم .....
۵.....	۱-۱ وارد کردن نام کاربری و کلمه عبور .....
۶.....	۲-۱ فراموشی رمز عبور .....
۷.....	۲- محیط درس .....
۷.....	۱-۲ ورود به محیط درس .....
۸.....	۲-۲ آزمون آنلاین .....
۹.....	۳-۲ باز خورد .....
۹.....	۴-۲ تالارگفتگو .....
۱۰.....	۵-۲ تکالیف .....
۱۱.....	۶-۲ کلاس مجازی .....
۱۵.....	۷-۲ فرهنگ معانی .....
۱۶.....	۸-۲ ویکی .....
۱۷.....	۹-۲ پایگاه اطلاعات .....
۱۸.....	۱۰-۲ کارگاه آموزشی .....
۱۹.....	۳- تقویم .....

۴- تنظیمات ..... ۱۹

۴-۱ ویرایش تنظیمات ..... ۱۹

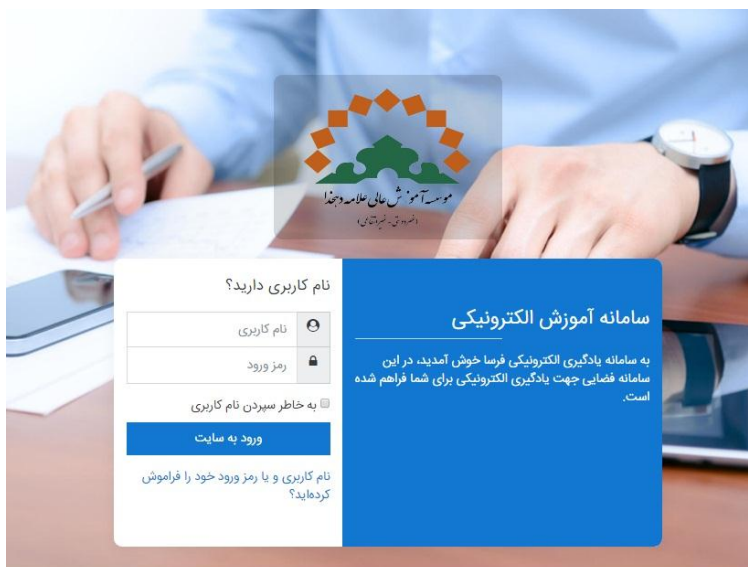
## ۱- ورود به سیستم

### ۱-۱ وارد کردن نام کاربری و کلمه عبور

برای ورود به سیستم، آدرس سامانه آموزش الکترونیکی ([http:// adi.tehranlms.ir](http://adi.tehranlms.ir)) را در مرورگر خود وارد نمایید یا به سایت موسسه به آدرس [adi.ac.ir](http://adi.ac.ir) رفته و از منوی سمت چپ گزینه "کلاس آموزش مجازی" را انتخاب نمایید.

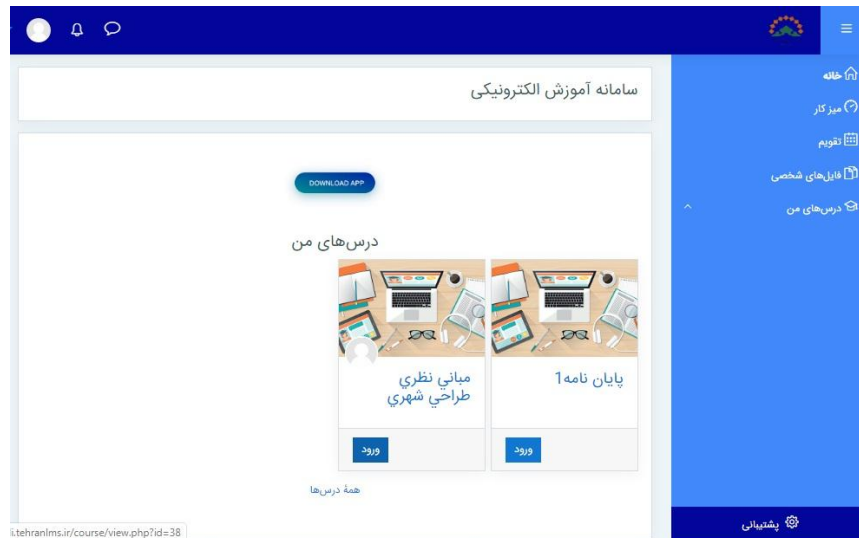


پس از باز شدن سامانه در مرورگر اینترنتی، به شکل زیر،



با وارد کردن نام کاربری و کلمه عبور خود وارد سیستم مدیریت یادگیری می‌شوید. توجه کنید نام کاربری شماره دانشجویی و رمز عبور کد ملی بدون صفرهای اول آن می باشد. در صورت صحیح بودن نام کاربری و کلمه عبور وارد سیستم خواهید شد.

پس از ورود به سیستم محیطی را همانند شکل زیر مشاهده خواهید کرد:



که یک بلوک در ستون‌های سمت راست و بخشی در وسط صفحه تحت عنوان درس‌های من وجود دارند.

## ۲-۱ فراموشی رمز عبور

برای این کار ابتدا روی لینک "فراموش کرده‌اید؟" کلیک کنید و سپس برای بازنشانی رمز ورودتان، نام کاربری یا آدرس پست الکترونیک خود را وارد نمایید. در صورتی که مشخصات ورودی شما در پایگاه داده پیدا شود، یک نامه الکترونیکی شامل دستورالعمل‌هایی در مورد نحوه دسترسی دوباره به آدرس پست الکترونیک شما ارسال خواهد شد.

جستجو بر اساس نام کاربری

نام کاربری

جستجو

جستجو بر اساس آدرس پست الکترونیک

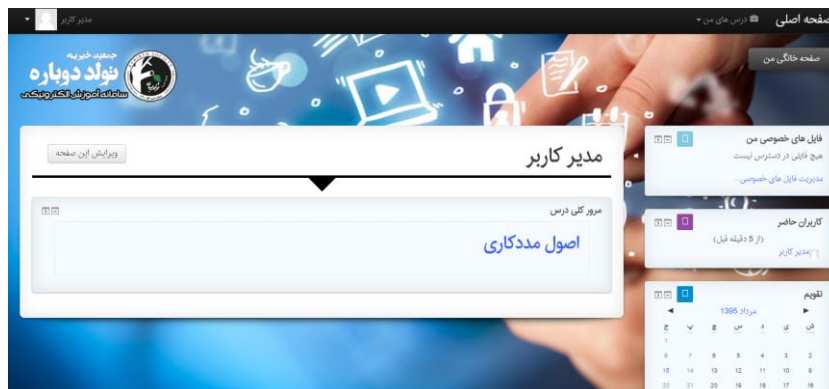
آدرس پست الکترونیک

جستجو

۲- محیط درس

۱-۲ ورود به محیط درس

در قسمت **مرور کلی درس** (وسط صفحه) لیست دروس خود را مشاهده می کنید، که با کلیک به روی هر یک از این درس ها وارد محیط اختصاصی آن درس خواهید شد. (در این مثال درس اصول مددکاری انتخاب شده است).



پس از ورود به صفحه اصلی هر درس مطابق تصویر زیر، بخش ها و یا هفته های آموزشی مختلفی دیده می شود. در هر بخش و یا هفته با توجه به صلاح دید استاد، فعالیت ها یا منابع آموزشی قرار دارند.



در ادامه هر یک از فعالیت ها و یا منابع که ممکن است در هر یک از بخش ها و هفته های آموزشی قرار گیرد، به اختصار توضیح داده خواهد شد .

## ۲-۲ آزمون آنلاین

آزمون آنلاین، آزمونی الکترونیکی با انواع سوالات مختلف، از جمله چند گزینه ای، تطبیقی، پاسخ کوتاه، عددی و ... می باشد.

تعداد دفعات شرکت در آزمون، زمان آزمون، محدودیت های زمانی، نمره منفی، شرکت در یک شبکه خاص، بازخورد به نمره دانشجو، تصحیح آنلاین آزمون از دسته امکانات آزمون آنلاین می باشد که توسط استاد درس مشخص می شود.

پس از شرکت در آزمون، با کلیک به روی گزینه "ثبت همه و اتمام"، آزمون به پایان رسیده و پاسخ های شما ثبت شده و سامانه پاسخ صحیح و نمره را به شما نمایش می دهد.



آزمون دوره ای از فصل اول

ملاصه ای از تلاش

سوال وضعیت

1 پاسخ ذخیره شد

برگشت به تلاش

ثبت همه و اتمام

شروع شده در حالت تکمیل شده در زمان صرف شده علامت ها نمره	شنبه، 2 شهریور 1392، 4:01 عصر به پایان رسید شنبه، 2 شهریور 1392، 4:20 عصر 18 دقیقه 20 ثانیه 0.00/1.00 0.00 از بیشترین نمره 10.00 (0%)
--	---

کدام رابطه مربوط به قانون اول ترمودینامیک می باشد؟  
یکی از گزینه ها را انتخاب کنید:

a.  $H=U+PV$

**b.  $G=U+PV-TS$**

c.  $\Delta U=Q+W$

d.  $A=U-TS$

موفق و بیروز باشید  
پاسخ صحیح:  $\Delta U=Q+W$

سوال 1  
ناصحیح  
نمره 0.00 از 1.00  
علامت گذاری سوال

پایان بررسی

۲-۳ بازخورد

هدف از بازخوردها، جمع آوری بازخورد دانشجویان از بخش های مختلف درس می باشد. در بازخوردها بنا بر صلاح دید مدرس درس، امکان پاسخ دادن به بازخورد به صورت ناشناس وجود دارد .

۲-۴ تالارگفتگو

تالار گفتگو امکان بحث و گفتگوی غیر همزمان را برای دانشجویان درس، فراهم می باشد. در تالار گفتگو دانشجویان با کلیک به روی گزینه شروع یک مباحثه جدید، امکان ایجاد پست جدید در تالار را

خواهند داشت.

هم اندیشی درباره درس

شروع یک مباحثه جدید

(هیچ مباحثه‌ای در این تالار شروع نشده است)

در قسمت فایل ضمیمه، در صورت تمایل می‌توانید یک و یا تعداد بیشتری فایل را ضمیمه هر مطلب نمائید.

## ۲-۵ تکالیف

توسط این فعالیت دانشجویان قادر به ارسال تکلیف، پروژه و یا فایل‌هایی که مدرس درس آن را اعلام کرده است، می‌باشند. دانشجویان می‌توانند بنا بر انتخاب استاد، هرگونه فایل مانند محتوی چند رسانه ایی، صوت، ویدئو، فایل‌های مانند PDF و ... را ارسال نمایند.

برای ارسال تکلیف روی گزینه "اضافه کردن تکلیف" کلیک کنید .

**تکلیف ۲**

سوال 3 صفحه 214 کتاب

**وضعیت ثبت**

وضعیت ثبت	هیچ چیزی برای این تکلیف ثبت نشده است.
وضعیت نمره	نمره ایی ثبت نشده است.
مهلت تحویل تا	پنج‌شنبه، 14 شهریور 1392، 8:05 صبح
زمان باقی مانده	6 روز 23 ساعت

[اضافه کردن تکلیف](#)

**تکلیف ۲**

سوال 3 صفحه 214 کتاب

**فایل ارسالی**

بیشترین سایز برای فایل های جدید: 8مگابایت, حداکثر پیوست: 1

افزودن ...

ساخت پوشه

فایل‌ها



شما میتوانید با گرفتن و کشیدن فایل در این قسمت آن را آپلود نمایید . Drag & Drop

[انصراف](#) [ذخیره تغییرات](#)

## ۲-۶ کلاس مجازی

کلاس مجازی، محیطی ویدئو کنفرانس با امکاناتی همانند ارتباط همزمان تصویری، صوتی، نوشتاری، تخته وایت برد مجهز، ضبط جلسه، به اشتراک گذاری فایل و ... را با مدیریت مدرس دوره، همانند یک کلاس سنتی می‌باشد.

جهت ورود به کلاس، ابتدا به روی لینک کلاس مجازی درس مورد نظر کلیک کرده و بعد در صفحه باز

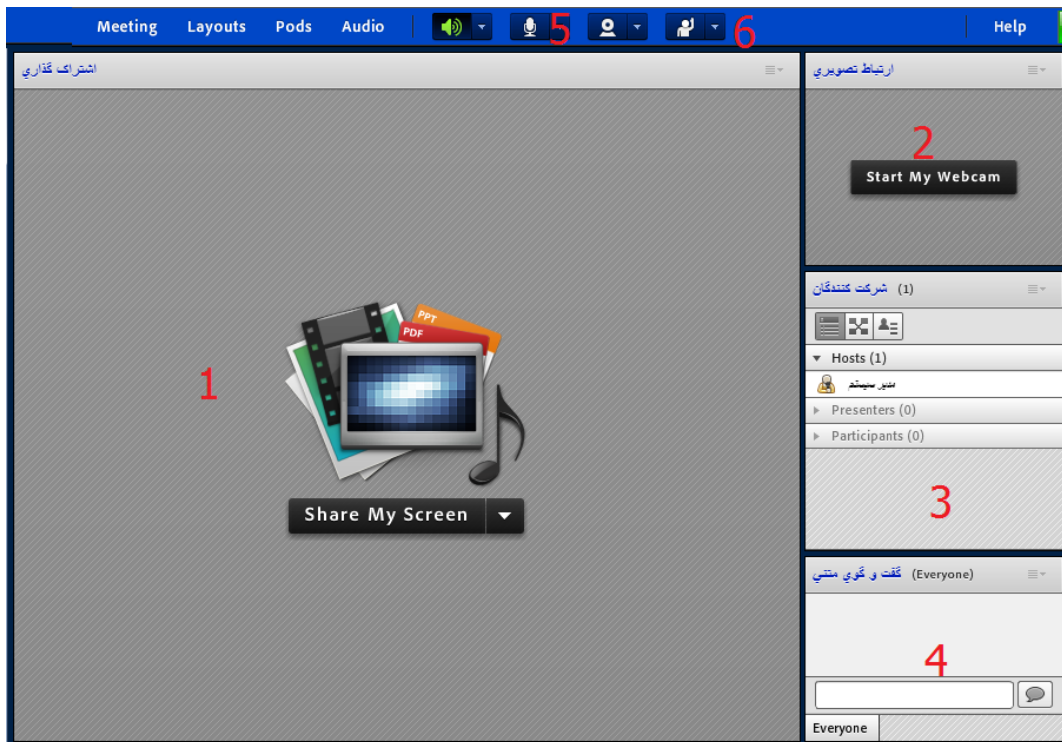
شده، همانند شکل زیر بر روی لینک "ورود به کلاس" کلیک کنید .



توجه فرمایید اگر برای اولین بار است که به کلاس وارد می شوید، به پیام اشاره شده در بالای لینک ورود به کلاس توجه کرده و از نصب برنامه های فلش پلیئر، پلاگین کلاس مجازی و باز بودن پورت ۱۹۳۵ اطمینان حاصل فرمایید. (این برنامه ها در صفحه اول سایت قابل دریافت هستند)

در صورتی که مشکلی با ورود به کلاس نداشته باشید می توانید به محیط کلاس وارد شوید.

شکل زیر نمای کلی از یک کلاس مجازی را نشان می دهد:

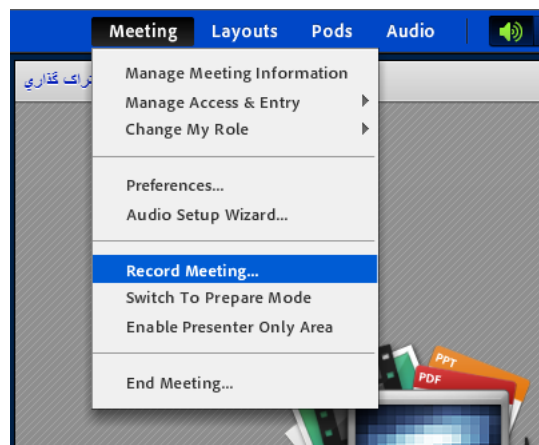


در بخش ۱ تصویر بالا، امکان به اشتراک گذاری اسلایدهای درس، استفاده از تخته وایت برد الکترونیکی، به اشتراک گذاری دسکتاپ وجود خواهد داشت.

در بخش ۲ تصویر بالا امکان به اشتراک گذاری ویدئو وجود خواهد داشت و در بخش ۳ شرکت کنندگان در کلاس مشخص می باشد. در این بخش سه نقش کلی **host** که استاد درس و **Presenter** که ارایه دهنده و نیز **Participants** که دانشجویان می باشند وجود دارد. در حالت کلی دانشجویان تنها نقش **Participants** را دارند که در صورت نیاز به استفاده بیشتر از امکانات همانند به اشتراک گذاری صوت و تصویر دانشجو بایستی از بخش ۴ که مکالمه متنی بین اعضای شرکت کننده در کلاس می باشد از مدرس درس درخواست نماید به وی نقش بالاتری دهد. که به عنوان مثال نقش های **Host** و **Presenter** دسترسی به بخش ۵ خواهند داشت تا میکروفن خود را در کلاس فعال نمایند و صحبت کنند.

همچنین دانشجویان با استفاده از بخش ۶ امکان اجازه از استاد درس برای کارهای مختلف همچون در اختیار گرفتن میکروفن را می توانند از استاد درس درخواست نمایند، که در این حالت به استاد درس (نقش Host) پیغامی ارسال می شود که با تایید آن دانشجو امکان اجازه از امکانات مربوطه درخواستی را خواهد داشت.

اساتید در کلاس (نقش Host) میتوانند کلاس را ضبط کنند، این امکان در منوی شکل زیر مشخص می باشد:



**نکته:** در صورت عدم ضبط کلاس هیچ امکانی برای مشاهده مجدد کلاس وجود نخواهد داشت که نیاز است دانشجویان محترم نیز به ضبط و یا عدم ضبط شدن کلاس توجه داشته باشند.

در صورت ضبط کلاس امکان مشاهده کلاس ضبط شده در صفحه ورود به کلاس وجود خواهد داشت، شکل زیر نمای کلی این امکان را مشخص می سازد:

### آرشیو جلسات

ردیف	مشاهده	تاریخ برگزاری	مدت زمان	شروع جلسه	پایان جلسه
1	تست ضبط کلاس مجازی	1392/12/19	0:0:3	18:21:20	18:21:23

## ۷-۲ فرهنگ معانی

در ماژول فرهنگ معانی، شرکت کنندگان در درس می‌توانند با همکاری یکدیگر لیستی از تعاریف لغات همانند یک فرهنگ معانی را ایجاد نمایند. فرهنگ معانی امکان لینک شدن لغات آن به صورت خودکار در سراسر درس و یا سایت را خواهد داشت.

بعد از ورود به بخش فرهنگ معانی می‌توان با کلیک به روی "تعریف یک اصلاح جدید" می‌توانید یک اصطلاح جدید تعریف کرد.

کلمات مربوط به مهندسی مکانیک را ترجمه کنید.

جستجو در متن کامل

بر اساس الفبا بر اساس دسته‌ها بر اساس تاریخ بر اساس نویسنده

می‌توانید از شاخص زیر برای مشاهده فرهنگ استفاده کنید

حروف خاص | آ | ا | ب | پ | ت | ث | ج | ح | خ | د | ذ | ر | ز | ژ | س | ش | ص | ض | ط | ظ | ع | غ | ف | ق | ک | گ | ل | م | ن | و | ه | ی | **همه**

M

Moment of inertia

گشتاور لختی

در قسمت اصطلاح، لغت را نوشته و سپس در بخش در تعریف، توضیحات آن را درج کنید. امکان افزودن فایل به هم فراهم می‌باشد. در انتها گزینه "ذخیره تغییرات" را انتخاب کنید.

**دیکشنری مکالمات**

**عمومی**

- اصطلاح\*
- تعریف\*

**پیوند**

- به این صورت ایجاد بزرگ حروف است تطابق

**فیلدر**

- کلمات کلیدی
- فایل ضمیمه

**۸-۲**

**ویکی**  
توسط  
این

ماژول دانشجویان امکان اضافه کردن و یا ویرایش یک مجموعه ای از صفحات وب همانند سایت ویکی پدیا امکان پذیر می باشد. توسط ویکی افراد با همکاری یکدیگر میتوانند متنی را ایجاد و یا ویرایش نمایند و یا هر شخصی ویکی خود را ویرایش کند.

برای ایجاد یک صفحه جدید، در بخش عنوان صفحه جدید، عنوان ویکی را درج کرده و در قسمت فرمت نوع فرمت را مشخص می شود و در انتها برای افزودن صفحه بایستی به روی گزینه "ایجاد صفحه" کلیک شود.



## ۹-۲ پایگاه اطلاعات

پایگاه اطلاعات، پایگاهی جامعی از اطلاعات برای ایجاد، نگهداری و جستجوی اطلاعات مختلف می‌باشد. ساختار ورودی‌ها توسط مدرس درس به عنوان فیلدهایی تعیین می‌شود و کاربران درس می‌توانند این پایگاه را تکمیل کنند.

با ورود به پایگاه اطلاعات و کلیک روی گزینه "افزودن ورودی" می‌توانید یک فایل به پایگاه اطلاعات اضافه کنید.



گروه‌های مرتبی: همه اعضاء

**مقالات مربوط به ترمودینامیک**

دانشجویان می‌توانند مقالات مربوط به ترمودینامیک در این پایگاه اطلاعات قرار دهند

نمایش لیست تنها نمایش جستجوی افزودن ورودی

فایون صفرم: pdf.0052

ورودی‌های هر صفحه 10 مرتب شدن بر اساس زمان اضافه شده مسرتی جستجوی پیشرفته ذخیره تنظیمات

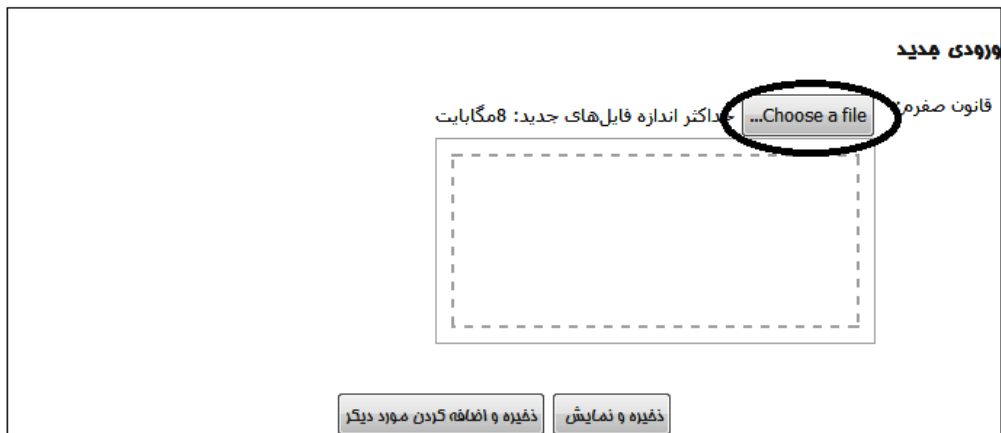
فایون صفرم:

نام نویسنده:

نام خانوادگی نویسنده:

ذخیره تنظیمات ذخیره مجدد فایله‌ها

با کلیک روی گزینه "choose a file" می‌توانید فایل خود را انتخاب کنید و در انتها برای ذخیره به روی گزینه "ذخیره و نمایش" کلیک کنید.



## ۲-۱۰ کارگاه آموزشی

کارگاه آموزشی، امکان همکاری، بازیابی و نیز ارزیابی های همسان در کارهای دانشجویی را فراهم میکند.

دانشجویان می توانند فایل های مختلفی همانند محتوی دیجیتال، word و ... را در سیستم ثبت کنند. مطالب ارسالی توسط یک فرم ارزیابی با معیارهای مختلف، ارزیابی خواهد شد، دانشجویان امکان ارزیابی مطالب سایر دانشجویان دیگر را دارند، همچنین امکان ارزیابی به صورت ناشناس در صورت نیاز فراهم است.

با ورود به کارگاه و کلیک به روی گزینه "**کار خودتان را ارسال کنید**" می توانید طریقه ارسال کار خود که توسط استاد تعیین شده را مشاهده کرده و تا کار شما توسط استاد درس بازیابی شود و نمره ایی به شما اختصاص یابد.

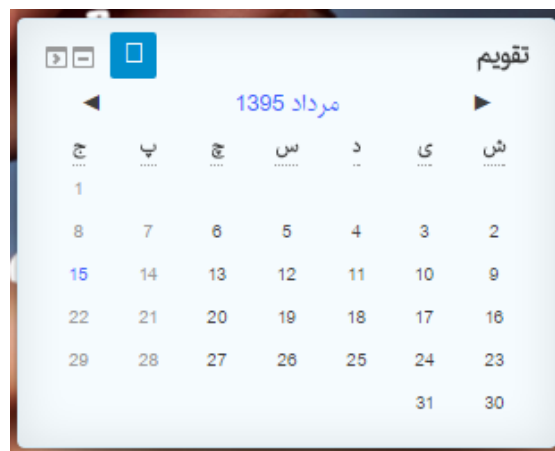
**پالایشگاه**

مرحله ارسال	مرحله ارزیابی	مرحله نمره دهی	بسته شده است
<p><b>مرحله راه اندازی</b></p> <p>این کارگاه در حال راه اندازی است. لطفا تا زمانی که به مرحله بعدی بروید، منتظر بمانید.</p> <p>1 کارگاه در حال راه اندازی است. لطفا تا زمانی که به مرحله بعدی بروید، منتظر بمانید.</p> <p>2 کار خودتان را ارسال کنید ارسال با تاخیر امکان پذیر است.</p>			

**توصیف**  
توربین موجود در تاسیسات پالایشگاه را تحلیل کنید.

### ۳- تقویم

این قسمت تقویم آموزشی را با امکاناتی همانند، مشاهده رخدادهای در اختیار دانشجویان قرار می دهد. دانشجویان می توانند با کلیک به روی تقویم و مشاهده آن، از رخدادهای مختلف مطلع شوند.



### ۴- تنظیمات

#### ۴-۱ ویرایش تنظیمات

در تولبار مشکلی رنگ بالای صفحه بعد از کلیک به روی نام کاربری امکان مشاهده و ویرایش تنظیمات مشخصات فردی، نمرات، پیغام ها و نیز سلیقه ها وجود دارد که به سادگی می توانید حساب کاربری خود را ویرایش کنید.

